

A EVOLUCIÓN DAS EXPLORACIÓNS GALEGAS DE LEITE ENTRE 2008 E 2011



Neste artigo analízase a tendencia que segue a produción leiteira en Galicia a partir da evolución das explotacións que colaboraron no programa de xestión da Xunta de Galicia entre os anos 2008 e 2011 e das que participaron na comparación internacional de European Dairy Farmers.

Claudio López Garrido*, Fernando Barbeyto Nistal* e Steffi Wille-Sonk**

* Centro de Investigacións Agrarias de Mabegondo

** Johann Heinrich von Thünen Institute, Braunschweig

claudio.lopez.garrido@xunta.es / fernando.barbeito.nistal@xunta.es / steffi.wille@ti.bund.de

» INTRODUCCIÓN

A evolución do grupo de explotacións que colaboraron no programa de xestión da Xunta de Galicia de forma permanente entre 2008 e 2011 (Resultados técnico-económicos das explotacións de vacún de leite en Galicia. 2011. Consellería do Medio Rural e do Mar. Xunta de Galicia, 2013), así como daquelas outras que participaron na comparación

internacional de European Dairy Farmers (*EDF - Country facts time series 2008-2011*, Braunschweig, 2012) en todas as análises dese mesmo período, permiten facerse unha idea bastante aproximada da tendencia que segue a produción leiteira no noso país contextualizada no marco da Unión Europea.

Trátase de dous grupos que, a pesar do seu reducido tamaño (12 explotacións no primeiro caso e 7 no segundo), son bastante representativos e cuxos resultados son comparados cos das 137 explotacións de EDF-UE que tamén estiveron presentes en todas as análises anuais realizadas de 2008 a 2011. Excluíronse as explotacións cun sistema de produción ecolóxico porque os seus elevados prezos e custos sesgarían moito os valores medios.

A MELLORA NA PRODUTIVIDADE DO TRABALLO, TANTO EN HORAS/VACA COMO EN KG ECM/HORA, FOI XERAL NESTE PERÍODO. PORÉN, A PRODUTIVIDADE DA TERRA DIMINUÍU LIXEIRAMENTE EN GALICIA MENTRES AUMENTABA PARA O CONXUNTO DE EDF DEBIDO AO INCREMENTO DO TAMAÑO DO RABAÑO E DO SEU RENDEMENTO

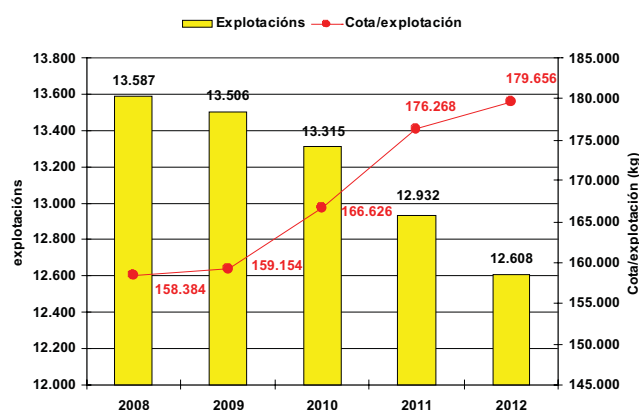
A EVOLUCIÓN DO NÚMERO DE EXPLOTACIÓNS

Entre o 31 de marzo de 2008 e o mesmo día de 2012, datas de fin da campaña leiteira, desapareceron en Galicia 979 explotacións, aínda que nunha estimación máis realista teríase que incluír boa parte das cesións temporais que se produciron nese período porque moitas desas explotacións deixaron de producir leite definitivamente. Na campaña de 2011-2012 houbo 3.303 cesións temporais e na anterior 3.251, o que indica que a porcentaxe real de abandonos na actividade leiteira podería cuadruplicar ese 7,2% que se deduce das cifras oficiais (táboa 1).

Ademais da desaparición de explotacións, cómpre ter en conta a variación na cota leiteira e as transferencias da mesma entre estratos. Neste período a cota total de Galicia aumentou un 5,3% e a cota por explotación un 13,4%, pasando de 158.384 a 179.656 kg/explotación (gráfico 1). As explotacións de menos de 100 toneladas de cota pasaron de representar o 47,2% das totais, co 14,1% da cota total en 2008, a ser o 44,4% das totais, co 12,1% da cota total no 2012, mentres as explotacións de máis de 300 toneladas de cota, que eran o 13,1% das totais e contaban co 42,2% da cota, pasaron a ser o 17,5% co 50,9% da cota. Mantense,

pois, a tendencia á concentración progresiva da produción de leite nun número de explotacións cada vez menor e con rabaños máis grandes, aínda que este proceso sexa máis lento que en períodos anteriores debido á falta de emprego alternativo derivada da crise económica. »

Gráfico 1. Evolución do número de explotacións e da cota/explotación (kg) en Galicia



Táboa 1. Evolución da distribución da cota e do número de explotacións leiteiras por estrato de tamaño (2008-2012)

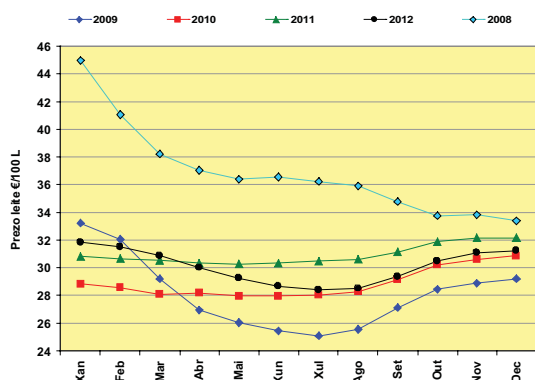
Cota kg	2008				2012			
	Explotacións		Cota total		Explotacións		Cota total	
	Nº	%	kg	%	Nº	%	kg	%
< 40.000	2.871	21,1	59.856.217	2,8	2.361	18,7	51.012.906	2,3
40.000 - 99.999	3.553	26,1	242.646.329	11,3	3.238	25,7	220.932.990	9,8
100.000 - 149.999	2.202	16,2	270.962.905	12,6	1.944	15,4	239.043.789	10,6
150.000 - 299.999	3.186	23,4	670.193.584	31,1	2.860	22,7	602.638.986	26,6
300.000 - 599.999	1.397	10,3	564.148.590	26,2	1.690	13,4	687.415.150	30,3
600.000 - 1.199.999	337	2,5	270.978.587	12,6	447	3,5	352.400.789	15,6
1.200.000 - 2.399.999	33	0,2	49.412.007	2,3	60	0,5	87.767.567	3,9
≥ 2.400.000	8	0,1	23.767.989	1,1	8	0,1	23.887.989	1,1
TOTAL	13.587	100	2.151.966.208	100	12.608	100	2.265.100.166	100
Cota media (kg/explotación)			158.384				179.656	

Fonte: Consellería do Medio Rural e do Mar

A EVOLUCIÓN DO PREZO DO LEITE 2008-2012

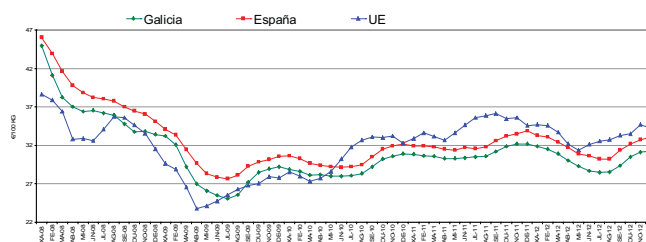
O prezo do leite iniciou un drástico descenso en decembro de 2007 que non se detería ata xullo de 2009, tanto en Galicia coma en España. Na súa recuperación posterior, aínda que coas oscilacións estacionais típicas, non se chegarían a alcanzar os niveis anteriores a 2008. Os prezos máis baixos rexistráronse en 2009, e a nova caída que se produciría en 2012 volveríalos a situar próximos aos alcanzados en 2010. Aínda que moitos produtores sigan tomando como referencia os prezos de 2007 e 2008, os niveis deses dous anos parecen algo excepcional (gráfico 2).

Gráfico 2. Evolución do prezo do leite (€/100 l) en Galicia (2008-2012)



O prezo medio do leite en Galicia segue a mesma tendencia que en España e, en xeral, que na UE. O máis salientable é que o prezo medio europeo, que historicamente foi sempre inferior ao español e ao galego, a partir de xuño de 2010 supéraos e nunca máis volve estar por baixo deles. Aínda que a metodoloxía de cálculo sexa diferente (o prezo do leite estimado por LTO Nederland calcúlase en €/100 kg para un leite homoxeneizado ao 4,2% de graxa e 3,4% de proteína, con menos de 25.000 bacterias e de 250.000 células somáticas e un volume anual de leite comercializado de 500.000 kg), iso non impide apreciar a deterioración da relación entre o noso prezo do leite e o europeo (gráfico 3).

Gráfico 3. Evolución do prezo do leite (€/100 l) en Galicia, España e a UE (2008-2012)



Fonte: MARM e Consellería do Medio Rural e do Mar

O prezo medio do leite en Galicia é tradicionalmente inferior ao de España, mais a diferenza entre ambos os dous veuse reducindo, pasando de 2,24 €/100 litros en 2008 a 1,26 €/100 litros en 2011. Porén, en 2012 a diferenza volveuse elevar a 1,71 €/100 litros.

A distribución dos prezos do leite percibidos polos gandeiros en función do seu volume de produción mostra que despois da baixa de 2008 os prezos medios, máximos e mínimos aumentaron en todos os estratos ata 2011. Esa tendencia rómpese en 2012, cando os prezos se sitúan por baixo dos de 2011, aínda que por enriba dos de 2009 e 2010 (táboa 2).

A diferenza entre o prezo máximo e mínimo, que en 2008 era de 17,52 €/100 l, foise reducindo ata 1,92 €/100 l en 2011, e volvería a aumentar en 2012 (3,43 €/100 l).

Por outra parte, as diferenzas no prezo medio entre os estratos extremos (≤ 100.000 l e > 700.000 l) foise reducindo tamén, pasando de 6,06 €/100 l en 2008 a 3,84 €/100 l en 2012. Isto cúmprese tamén para o prezo máximo e ata 2011 para o mínimo. O 83% das explotacións, que comercializa o 49% do leite de Galicia, recibiu un prezo inferior ao da media xeral. »

Táboa 2. Prezo do leite (€/100 l) e número de explotación por estratos de produción en 2007-2010

Ano	l/explotación	≤ 100.000	100.001-200.000	200.001-300.000	300.001-400.000	400.001-700.000	> 700.000	Total
2008	Prezo medio	33,96	35,93	37,17	38,70	39,24	40,02	36,84
	Prezo máximo	41,67	44,46	45,96	46,87	48,01	48,33	48,33
	Prezo mínimo	30,81	32,58	33,22	35,20	35,76	36,23	30,81
2009	Prezo medio	25,53	26,72	27,80	29,32	29,72	30,41	27,69
	Prezo máximo	30,23	31,80	32,86	34,43	34,54	35,68	35,68
	Prezo mínimo	23,34	23,63	25,01	26,98	27,15	27,63	23,34
2010	Prezo medio	26,22	27,46	28,60	29,45	30,13	30,85	28,90
	Prezo máximo	28,28	29,60	30,62	31,28	31,96	32,38	30,87
	Prezo mínimo	25,26	26,58	27,72	28,50	29,12	29,71	27,95
2011	Prezo medio	28,36	29,65	30,64	31,28	31,83	32,28	30,95
	Prezo máximo	29,37	30,81	31,88	32,57	32,98	33,37	32,18
	Prezo mínimo	27,93	29,04	29,93	30,52	31,18	31,52	30,26
2012	Prezo medio	27,52	28,73	29,74	30,38	30,86	31,36	30,11
	Prezo máximo	29,06	30,56	31,53	32,20	32,59	32,98	31,85
	Prezo mínimo	26,01	27,02	28,01	28,65	29,14	29,73	28,42

O prezo medio anual do leite, despois da suba espectacular de 2007, mantívose alto durante boa parte de 2008, producíndose logo un descenso que se agudizaría en 2009 e comezaría a recuperarse en 2010 e, en maior medida, en 2011. Pola súa parte, o prezo do concentrado, que despois da suba do 25% en 2008 descendeu, aínda que sen alcanzar o nivel de 2007, volveu a elevarse en 2011 ata máximos inéditos. Como consecuencia, a relación entre o prezo do leite e o do concentrado pasou de 1,23 en 2008 a 0,97 en 2011, que é, historicamente, o seu valor mínimo. A consecuencia da baixada do prezo do leite, o produto bruto reduciuse considerablemente en 2009 e aínda que a partir de 2010 se recupera, en 2011 sería, porén, un 10,8% inferior ao de 2008.

Entre 2008 e 2011, os custos variables aumentaron un 12,6% e os de oportunidade un 50%, mentres os fixos se reduciron un 16,4%. Iso significou un aumento do 4,7% do custo de produción e do 9,7% dos custos totais nese período (gráfico 6). O resultado final da evolución de custos e ingresos sería unha diminución da marxe neta nun 43,1% e do beneficio nun 75,1% (gráfico 7). »

Gráfico 6. Evolución dos custos variables, fixos, de oportunidade e do prezo do leite (€/100 l) 2008-2011

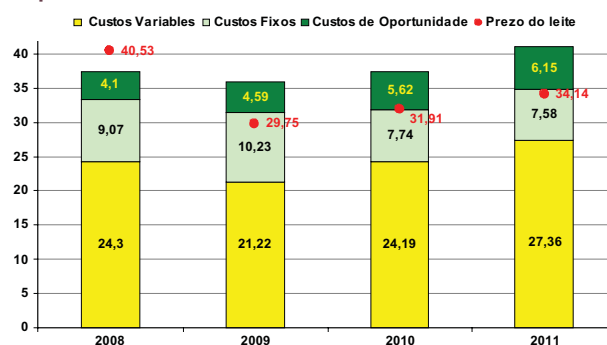
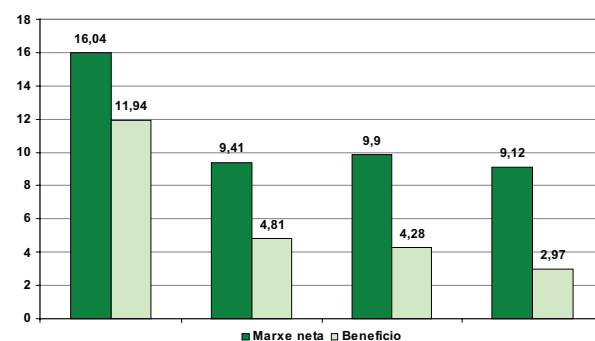


Gráfico 7. Evolución da marxe neta e do beneficio (€/100 l) 2008-2011



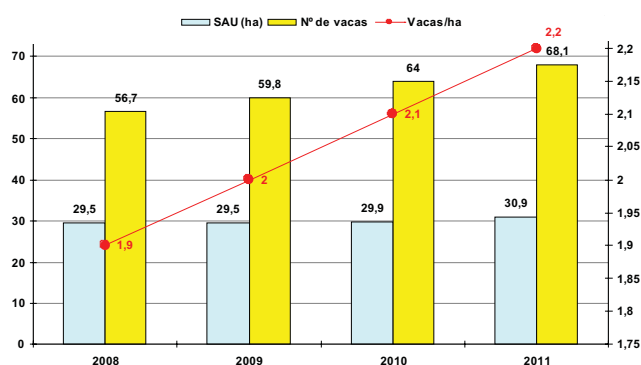
Táboa 4. Evolución das explotacións convencionais de EDF 2008-2011

Variable	Unidade	EDF -UE				EDF-Galicia			
		2008	2009	2010	2011	2008	2009	2010	2011
Número de explotacións		137				7			
Tamaño do rabaño	Vacas	214	220	221	225	100	99	99	99
Produción de leite	t ECM/explotación	1.741	1.773	1.821	1.891	880	845	883	889
Produción de leite comercializable	t ECM/explotación	1.703	1.736	1.784	1.853	877	844	882	888
Ingresos totais	Euros/100 kg ECM	42,3	34,5	34,9	40,8	45,2	34,8	34,1	39,5
Venda de leite	Euros/100 kg ECM	36,1	28,9	29,1	34,4	40,9	31,0	31,1	33,0
Venda e variación de animais	Euros/100 kg ECM	4,1	3,9	3,9	4,4	3,8	3,3	1,6	4,8
Subsidios e balance do IVE	Euros/100 kg ECM	0,6	0,4	0,6	0,5	0,2	0,3	1,4	1,1
Outros ingresos	Euros/100 kg ECM	1,4	1,4	1,3	1,5	0,4	0,3	0,1	0,5
Custos totais	Euros/100 kg ECM	42,3	34,5	34,9	40,8	46,5	43,5	45,5	48,3
Custos directos	Euros/100 kg ECM	15,6	15,1	14,7	16,0	21,2	18,3	18,7	22,8
Compra de alimentos	Euros/100 kg ECM	9,2	9,0	8,4	9,2	14,8	12,6	12,1	14,1
Compra de fertilizantes	Euros/100 kg ECM	1,0	1,0	1,0	1,0	1,1	0,7	0,8	0,4
Custos relativos ao traballo	Euros/100 kg ECM	15,7	15,8	15,4	15,7	18,7	19,4	19,0	19,6
Compra de gasóleo	Euros/100 kg ECM	0,9	1,0	0,8	1,0	1,4	1,5	1,3	1,6
Custos das construcións	Euros/100 kg ECM	4,2	3,9	4,4	4,6	2,8	2,5	2,5	2
Custos da terra	Euros/100 kg ECM	2,9	2,7	2,9	3,1	1,9	1,8	1,9	1,9
Outros custos	Euros/100 kg ECM	2,4	2,0	1,9	1,8	1,2	0,6	2,1	2,1
Custos da cota	Euros/100 kg ECM	2,0	1,8	1,4	1,2	0,7	0,7	1,2	0,0
Custos efectivos	Euros/100 kg ECM	26,9	26,1	25,2	27,1	28,4	24,7	25,6	29,7
Amortizacións	Euros/100 kg ECM	4,2	4,4	4,3	4,2	2,7	3,0	2,9	2,9
Custos de oportunidade	Euros/100 kg ECM	11,6	10,9	11,2	11,1	15,4	15,7	17	15,6
Renda familiar	Euros/100 kg ECM	11,2	4,0	5,4	9,5	14,1	7,1	5,7	6,8
Beneficio 1	Euros/100 kg ECM	-0,4	-6,9	-5,7	-1,6	-1,3	-8,7	-11,4	-8,8
Primas desacopladas prorrateadas	Euros/100 kg ECM	3,6	3,6	3,8	3,9	4,2	4,1	3,5	4,7
Beneficio 2	Euros/100 kg ECM	3,2	-3,3	-1,9	2,4	2,9	-4,6	-7,9	-4,1
Límitar de rendibilidade 1	Euros/100 kg ECM	24,4	24,4	23,4	24,6	26,7	23,9	25,5	26,3
Límitar de rendibilidade 2	Euros/100 kg ECM	34,5	33,9	33,4	34,7	41,4	38,9	41,2	41,8
Produtividade do traballo 1	horas/vaca	50	51	49	48	70	68	70	69
Produtividade do traballo 2	kg ECM/hora	202	199	208	210	120	119	125	126
Rendemento leiteiro	kg ECM/vaca	8.136	8.059	8.240	8.404	7.524	7.308	7.482	7.585
Carga gandeira	vacas/ha	1,7	1,7	1,7	1,7	2,3	2,5	2,4	2,3
Produtividade da terra	kg ECM/ha	13.859	13.822	13.874	14.290	18.991	19.430	19.754	18.695
Capital (sen terra nin cota)	Euros/vaca	5.302	4.979	5.753	5.812	3.974	3.796	3.623	3.528
Produtividade capital	kg ECM/1.000 euros	1.913	1.995	1.806	1.784	2.213	2.060	2.240	2.509

EVOLUCIÓN DOS RESULTADOS DO GRUPO DE EXPLOTACIÓNS DO PROGRAMA DE XESTIÓN

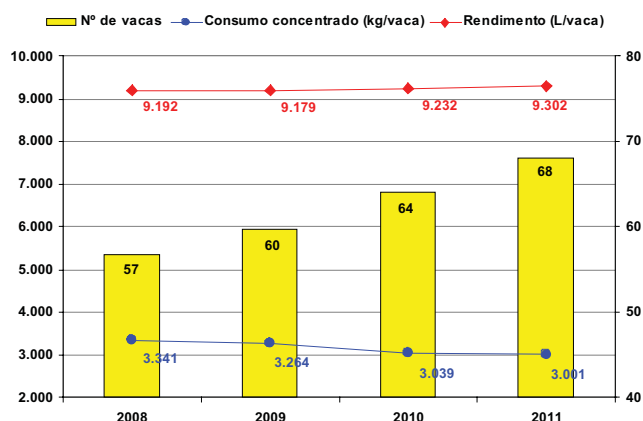
A serie de resultados das explotacións que estiveron presentes en todas as análises realizadas entre 2008 e 2011 mostra a súa progresiva intensificación produtiva. Nese período, a produción de leite por explotación aumentou un 31,5% e o tamaño do rabaño un 20,1%; mais a súa Superficie Agraria Útil (SAU) apenas medrou un 4,8%. Como consecuencia, a carga gandeira, medida tanto en vacas coma en UGM, tamén aumentou, pasando de 1,9 a 2,2 vacas/ha e de 2,84 a 3,36 UGM/ha (táboa 3 e gráfico 4).

Gráfico 4. Evolución da SAU (ha), nº de vacas e carga gandeira (vacas/ha) 2008-2011



O rendemento leiteiro apenas aumentou un 1,2%, pasando de 9.192 l/vaca en 2008 a 9.302 l/vaca en 2011, mentres que o consumo de concentrado descendía un 10,2%, o que indica unha mellora da eficiencia produtiva. A evolución de ambas as dúas variables mostra como unha redución do consumo de concentrado non ten por que supor unha baixada do rendemento leiteiro. Así, mentres en 2008 se consumían 3.341 kg/vaca para un rendemento de 9.192 l/vaca, en 2011 obtivéronse 9.302 l/vaca con 3.001 kg/vaca, pasando a relación entre consumo de concentrado e produción de leite de 360 a 320 g/l (gráfico 5). »

Gráfico 5. Evolución do nº de vacas, rendemento (l/vaca) e consumo de concentrado (kg/vaca) 2008-2011



O PREZO MEDIO DO LEITE EN GALICIA É TRADICIONALMENTE INFERIOR AO DE ESPAÑA, MAIS A DIFERENZA ENTRE AMBOS OS DOUS VEUSE REDUCINDO, PASANDO DE 2,24 €/100 LITROS EN 2008 A 1,26 €/100 LITROS EN 2011. PORÉN, EN 2012 A DIFERENZA VOLVEUSE ELEVAR A 1,71 €/100 LITROS

Táboa 3. Evolución dos índices técnico-económicos do grupo permanente 2008-2011

	2008	2009	2010	2011
CARACTERÍSTICAS DAS EXPLOTACIÓNS				
SAU (ha)	29,5	29,5	29,9	30,9
Nº de vacas	56,7	59,8	64,0	68,1
Produción comercializada (l/expl.)	521.085	548.744	590.750	633.299
Produción/SAU (l/ha)	17.675	18.613	19.747	20.484
Vacas/ha	1,9	2,0	2,1	2,2
UGM/ha	2,84	3,03	3,26	3,36
Rendemento (l/vaca)	9.192	9.179	9.232	9.302
Concentrado (kg/vaca)	3.341	3.264	3.039	3.001
Concentrado/leite (g/l)	360	360	330	320
Calidade do leite				
Graxa (%)	3,75	3,61	3,61	3,63
Proteína (%)	3,18	3,19	3,24	3,24
Bacterias (000)	16	18	17	18
Células (000)	219	212	202	195
Prezo do leite (€/100 l)	40,53	29,75	31,91	34,14
Prezo do concentrado (€/t)	329	281	288	352
Relación prezos leite/concentrado	1,23	1,05	1,10	0,97
RESULTADOS UNITARIOS (€/100 L)				
Venda de leite	40,53	29,75	31,91	34,14
Venda de animais	1,69	1,98	1,73	2,26
Variación do inventario	0,95	2,06	1,06	1,32
Outros ingresos	6,25	7,07	7,13	6,34
Produto bruto	49,41	40,86	41,83	44,06
Compra de gando	1,03	0,58	0,05	0,16
Compra de concentrado vacas	12,25	11,00	11,27	13,60
Compra de alimentos recría	1,18	1,13	3,00	3,29
Produción propia, forraxes	4,26	3,77	3,81	4,79
Compra de forraxes	0,59	0,58	1,45	1,94
Sanidade e reprodución	2,85	2,79	2,57	2,44
Enerxía e maquinaria	2,15	1,97	3,49	3,08
Total gastos variables	24,30	21,22	24,19	27,36
Amortizacións técnicas	1,79	1,98	1,88	2,00
Man de obra retribuída	0,78	1,07	1,03	1,14
Outros custos fixos	6,51	7,17	4,83	4,44
Total custos fixos	9,07	10,23	7,74	7,58
Custo de produción	33,37	31,45	31,93	34,94
Xuros dos capitais propios	0,78	0,80	2,08	2,14
Renda das terras propias	1,13	1,17	1,10	1,17
Custo do traballo familiar	2,19	2,62	2,44	2,84
Total custos de oportunidade	4,10	4,59	5,62	6,15
Custos totais	37,47	36,04	37,55	41,09
Marxe neta	16,04	9,41	9,90	9,12
Beneficio	11,94	4,81	4,28	2,97

AS EXPLOTACIÓNS GALEGAS, QUE ESTÁN ENTRE AS MÁIS PEQUENAS DE EDF, NON AUMENTARON A SAU, NIN O NÚMERO DE VACAS, NIN O RENDEMENTO POR VACA E, POR TANTO, TAMPOUCO A CARGA GANDEIRA E A PRODUCCIÓN DE LEITE POR EXPLOTACIÓN E POR HECTÁREA ENTRE 2008 E 2011. ISO PROVOCOU QUE AS DIFERENZAS COA MEDIA DE EDF SEGUIRAN AMPLIÁNDOSE

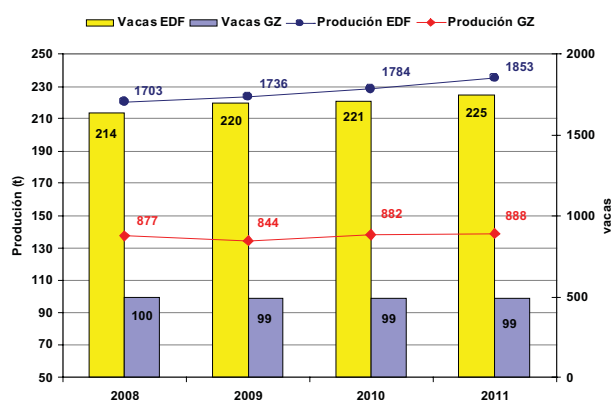
EVOLUCIÓN DOS RESULTADOS DAS EXPLOTACIÓNS DE EDF

As explotacións galegas pertencentes a EDF que participaron nas análises anuais de 2008 a 2011 son dun tamaño algo maior que as do grupo do programa de xestión, tanto en SAU (43 vs. 30 ha) coma en número de cabezas (99 vs. 68 vacas) ou produción comercializada de leite (888 vs. 633 t). A carga gandeira é similar (2,3 vs. 2,2 vacas/ha), mais o rendemento leiteiro no grupo de EDF é moi inferior (7.585 vs. 9.302 l/vaca) e, por tanto, tamén o é a produción de leite por unidade de superficie (18.695 vs. 20.484 l/ha).

Cómpre salientar que se as explotacións do programa de xestión son máis intensivas que as do grupo galego de EDF, estas, á súa vez, están entre as máis intensivas da UE, só superadas polas portuguesas (38.270 kg/ha) e polas do Levante español (35.984 kg/ha), sendo a media de EDF-UE de 13.166 kg/ha.

Os valores medios das variables que caracterizan a estrutura de EDF-UE foron aumentando lenta pero constantemente. Así, a produción comercializada de leite creceu un 8,8%, mediante o aumento do número de vacas nun 5,1% e do rendemento leiteiro nun 3,3%. Polo contrario, as explotacións galegas, que están entre as máis pequenas de EDF, non aumentaron a SAU, nin o número de vacas, nin o rendemento por vaca e, por tanto, tampouco a carga gandeira e a produción de leite por explotación e por hectárea entre 2008 e 2011 (táboa 4). Iso provocou que as diferenzas que xa existían en 2008 entre as explotacións galegas e a media de EDF seguiran ampliándose (gráfico 8).

Gráfico 8. Evolución do número de vacas e da produción de leite (t) en EDF 2008-2011



Cómpre salientar que os ingresos totais e os procedentes da venda do leite, que en 2008 en Galicia eran superiores aos de EDF (45, 42 vs. 42,5 €/100 kg nos ingresos totais e 40,9 vs. 36,1 €/100 kg na venda de leite), foron diminuíndo e, a partir de 2010, os ingresos totais xa eran inferiores en Galicia (39,5 vs. 40,8 €/100 kg), mentres que os procedentes da venda do leite o foron desde 2011 (33 vs. 34,4 €/100 kg), tal como se reflicte no gráfico 9.

Por outra parte, mentres os ingresos descendían, a partir de 2009 os custos non deixaron de crecer. Os directos, constituídos fundamentalmente polos alimentos comprados para os animais, que xa eran máis altos en Galicia, mantivéronse relativamente controlados ata 2011, en que aumentaron un 21,9% en Galicia e un 8,8% en EDF (gráfico 10).

Os custos relativos ao traballo, que ademais dos salarios inclúen contratos, maquinaria e enerxía porque se consideran factores alternativos, así como os da terra, permaneceron relativamente estables en Galicia; no entanto, os das construcións retrocederon, debido probablemente á retracción do investimento.

Os custos totais, despois de terse reducido en 2009, comezaron a aumentar en 2010, aínda que para o conxunto de EDF en 2011 serían inferiores aos de 2008 (40,8 vs. 42,3 €/100 kg). Polo contrario, en Galicia elevaríanse de 46,5 a 48,3 €/100 kg. O incremento dos custos totais non se debe ás amortizacións nin aos custos de oportunidades, senón aos gastos efectivos, nos que hai pouca marxe de manobra cando nas explotacións existe unha gran dependencia de insumos externos. De feito, o incremento dos custos efectivos en EDF-UE (0,7%) entre 2008 e 2011 foi moi inferior ao de Galicia (4,6%).

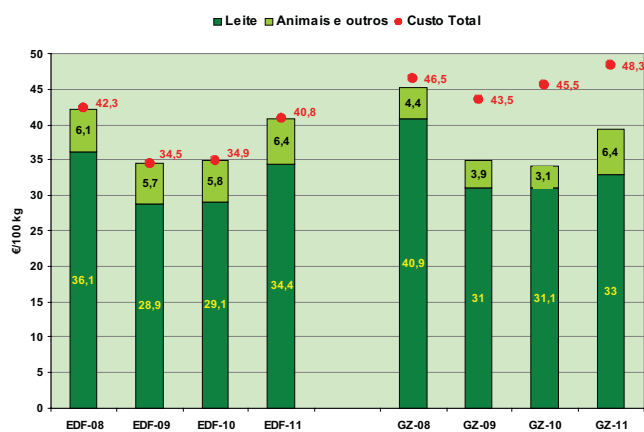
A renda familiar e o beneficio experimentaron unha drástica redución en 2009. Aínda que a recuperación comezaría en 2010 para o conxunto de EDF, en Galicia retrasaríase ata 2011, ano en que o beneficio con primas desacopladas logra saír de perdas para o conxunto de EDF; porén, en Galicia continúan os números vermellos aínda que as primas desacopladas sexan superiores (3,9 vs. 4,7 €/100 kg). Con todo, só o grupo de cabeza de EDF, constituído polo 25% das mellores explotacións, logrou ter beneficio en 2011 (gráfico 11). »

O INCREMENTO DOS CUSTOS TOTAIS NON SE DEBE ÁS AMORTIZACIÓNS NIN AOS CUSTOS DE OPORTUNIDADES, SENÓN AOS GASTOS EFECTIVOS, NOS QUE HAI POUCA MARXE DE MANOBRANDO CANDO NAS EXPLOTACIÓNS EXISTE UNHA GRAN DEPENDENCIA DE INSUMOS EXTERNOS

Por outra parte, os dous limiares de rendibilidade, que indican o prezo a que tería que venderse o leite para cubrir os custos de produción e os totais, apenas variaron entre 2008 e 2011, tanto no grupo de explotacións galegas coma no conxunto de EDF.

A mellora na produtividade do traballo, tanto en horas/vaca como en kg ECM/hora, foi xeral neste período. Porén, a produtividade da terra diminuíu lixeiramente en Galicia mentres aumentaba para o conxunto de EDF debido ao incremento do tamaño do rabaño e do seu rendemento.

Gráfico 9. Evolución dos ingresos da venda do leite e de animais e outros e do custo total (€/100 kg) 2008-2011



O capital investido por vaca non deixou de aumentar no conxunto de EDF (9,6%), mentres que en Galicia diminuíu un 11,4%, ao tempo que a produtividade do capital se reducía para o conxunto de EDF (6,5%) e crecía en Galicia un 13,4%.

Gráfico 10. Evolución dos custos directos, do traballo, construcións, terra e outros e dos ingresos totais (€/100 kg) 2008-2011

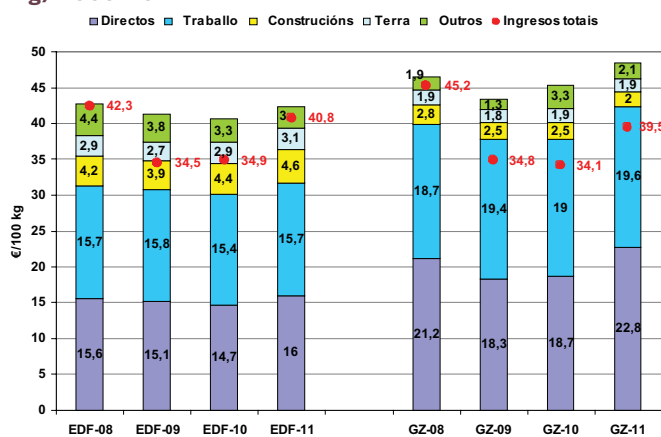
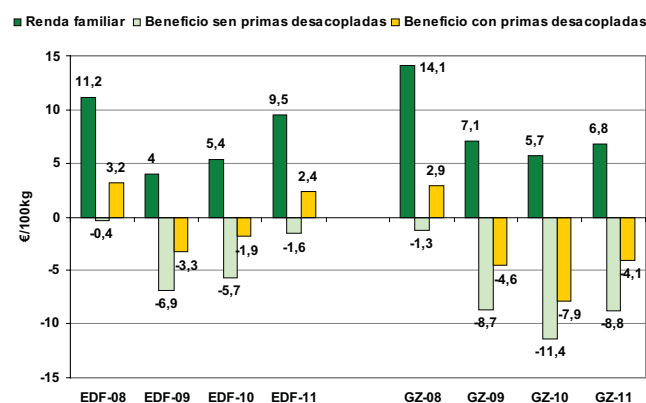


Gráfico 11. Evolución da renda familiar e do beneficio, con e sen primas desacopladas (€/100 kg) 2008-2011



CONSIDERACIÓNS FINAIS

A pesar do escaso número de explotacións que integran os dous grupos estudados, estes reflicten bastante ben o acontecido entre 2008 e 2011. A súa evolución, que é coincidente, mostra como a renda familiar das explotacións leiteiras galegas se reduciu á metade e as súas perdas económicas se ampliaron considerablemente no breve período de catro anos.

A base territorial das nosas explotacións, de moito menor tamaño que a media europea, non aumenta, ao contrario do que está a acontecer na UE, polo que non teñen máis vía de crecemento que a intensificación produtiva. Aínda que en toda Europa o sector atravesa dificultades debido á volatilidade dos prezos do leite e dos insumos, especialmente dos que concernen á alimentación do gando, a situación das explotacións galegas é máis grave pola súa dependencia externa e pola rixidez dos seus sistemas produtivos, sen que se advirta ningunha iniciativa política destinada a modificar esta situación cara á mellora da estrutura.

Os custos aumentan en Galicia a un ritmo máis rápido que nos países europeos e a nosa produtividade crece moito máis lentamente, o que conduce á perda de competitividade, á marxinación e á desaparición progresiva das nosas explotacións nun contexto de destrución de emprego nos outros sectores produtivos. ●