

ANEXO B INFORME DE RESULTADOS

ACTIVIDADES DE TRANSFERENCIA TECNOLÓXICA 2009

- CAMPO DE ENSAIO
 CAMPO DE DEMOSTRACIÓN

Nº DE PROTOCOLO: 09/03

1.- TÍTULO DO CAMPO:

Selección de liñas de pementos galegos de carne grosa (pemento morrón) dos ecotipos Couto Grande e Vilanova.

2.- UNIDADE ADMINISTRATIVA ORGANIZADORA:

Centro de Investigacións Agrarias de Mabegondo

Estrada Betanzos-Santiago, km 8 – 15318 San Tirso de Mabegondo
Abegondo – A Coruña

3.- LOCALIZACIÓN DO CAMPO:

Centro de Investigacións Agrarias de Mabegondo

4.- RESPONSABLE:

Antonio Rivera Martínez

Tlf.: 981647902

5.- DATOS DO COLABORADOR:

Nome e apelidos:

Tlf.:

Enderezo:

Concello:

Provincia:

NIF:

6.- INTRODUCCIÓN:

Os obxectivos neste ano foron principalmente tres:

1. Caracterizar morfoloxicamente os dous tipos de pementos
2. Comprobar a aptitude agronómica das distintas liñas.
3. En base os resultados obtidos nos obxectivos anteriores, seleccionar unha liña de cada un dos ecotipos, ca que se traballaría para fixar os caracteres de cada un dos pementos.

7.- MATERIAL E MÉTODOS:

Para o ensaio empregáronse 5 liñas de pemento do Couto Grande (C.G. 11-132, 2-15, 10-120 e 9-99) e 6 liñas de pemento de Vilanova (V 14-165, 6-72, 4-38, 16-192, 8-96 e 1-4). A

finais de Xaneiro do 2009 semíllanse en bandexas de 60 alveolos cunha mezcla de traba+perlita en unha relación 3:1 as liñas suliñadas, ata o 05/05/09 que pasan a terreo definitivo en un invernadoiro do Centro de Investigacións Agrarias de Mabegondo (CIAM). O deseño do ensaio foi en bloque o chou con tres repeticións. O marco de plantación empregado foi de 0,8 m entre liñas e 0,4 m entre planta, cunha densidade de planta aproximada de 3 plantas m⁻². O cultivo acolchouse mediante plástico negro para evitar as malas herbas, o entitorado realizouse mediante fíos de ráfia colocádos horizontalmente a distintas alturas.

A fertirrigación realizouse semanalmente cun abono soluble 15-5-30+2 Mg₂O. O final do cultivo incorporouse un total de 33,6 UF N, 11,2 UF de P₂O₅, 67,2 UF de K₂O e 4,48 UF de Mg₂O.

Para a realización da caracterización morfolóxica das distintas liñas, tomáronse datos sobre 30 froitos maduros de cada liña (10 froitos por repetición e liña). Os datos analizados foron os seguintes:

- Peso medio.
- Ancho
- Longo.
- Grosor da carne.
- Porcentaxe da placenta en relación co froito.
- Número de lóculos.
- Forma.

Na caracterización agronómica realizáronse colleitas de foito periódicas cando estes acadaban o tamaño comercial tanto en froito verde coma maduro. Os parámetros analizados foron:

- Precocidade (días a floración).
- Producción comercial (kg m⁻²).
- Peso medio de froitos maduros (g).
- Peso medio de froitos verdes (g).

8.- ANÁLISE DE RESULTADOS:

No referente a caracterización morfolóxica dos distintos tipos de pementos nas Táboas 1 e 2 preséntanse os datos medios dos parámetros medidos en 30 froitos maduros de cada liña.

Dentro de cada cultivar non apreciamos diferencias moi significativas entre as distintas liñas pero si que pode apreciarse dúas diferencias entre os distintos cultivares, por unha banda os pementos do Couto Grande son mais curtos que os de Vilanova pero o grosor da súa carne e maior ca destes últimos.

A análise representada no Gráfico 1 mediante un dendograma que indica a distancia “espacial” que existe dentro dos cultivares e liñas, permítenos separar os dous tipos de cultivares, e dentro de cada cultivar formar dous grupos. No cultivar Couto Grande diferenciaríamos o grupo C.G. I (11-132 e 10-117) e no grupo C.G. II (2-15 e 10-120), quedando a liña 9-99 un pouco desplazada da tipoloxía buscada. No cultivar Vilanova separaríanse igualmente dous grupos V. I (16-192, 8-96 e 1-4) e o grupo V II (14-165, 4-38 e 6-72).

Na Táboa 3 represéntanse os datos medios das producións comerciais e os pesos medios dos froitos verdes e maduros. No cultivar tradicional Couto Grande non existen diferencias

significativas en ningún dos datos estudados para as distintas liñas. No caso de Vilanova destaca a liña 1-4 coma a máis productiva.

Táboa 1.-Valores medios dos parámetros de caracterización do froito dos cultivares de Couto Grande.

Cultivar	Peso Froito (g)	Longo Froito (cm)	Ancho Froito (cm)	Grosor Carne (mm)	Relación PI/froito (%)	Número Lóculos
C.G. 11-132	237,3 a	7,1 a	9,5 ab	7,1 a	11,8 a	3,9 a
C.G. 2-15	244,3 a	7,9 ab	8,9 a	6,8 a	10,5 a	3,8 a
C.G. 10-120	258,4 a	9,9 c	9,1 a	6,7 a	11,2 a	3,6 a
C.G. 10-117	266,6 a	7,9 ab	9,6 ab	7,7 ab	10,5 a	3,9 a
C.G. 9-99	305,6 a	8,6 bc	10,3 b	8,6 b	9,7 a	3,9 a

**Cifras seguidas da mesma letra dentro de cada columna non difiren significativamente según Turkey.*

Táboa 2.-Valores medios dos parámetros de caracterización do froito dos cultivares de Vilanova.

Cultivar	Peso Froito (g)	Longo Froito (cm)	Ancho Froito (cm)	Grosor Carne (mm)	Relación PI/froito (%)	Número Lóculos
V. 14-165	238,9 a	9,9 a	8,9 ab	6,5 a	6,3 a	3,5 ab
V 6-72	245,4 a	11,8 b	8,2 a	6,2 a	6,4 a	3,5 a
V. 4-38	259,8 ab	10,8 ab	9,3 ab	6,9 a	6,5 a	3,6 ab
V. 16-192	277,3 ab	9,8 a	9,4 ab	7,2 ab	8,5 b	4,0 b
V. 8-96	302,6 ab	10,3 a	9,0 ab	8,1 b	7,7 ab	3,7 ab
V. 1-4	334,9 b	10,3 a	10,0 b	7,2 ab	7,1 ab	3,5 ab

**Cifras seguidas da mesma letra dentro de cada columna non difiren significativamente según Turkey.*

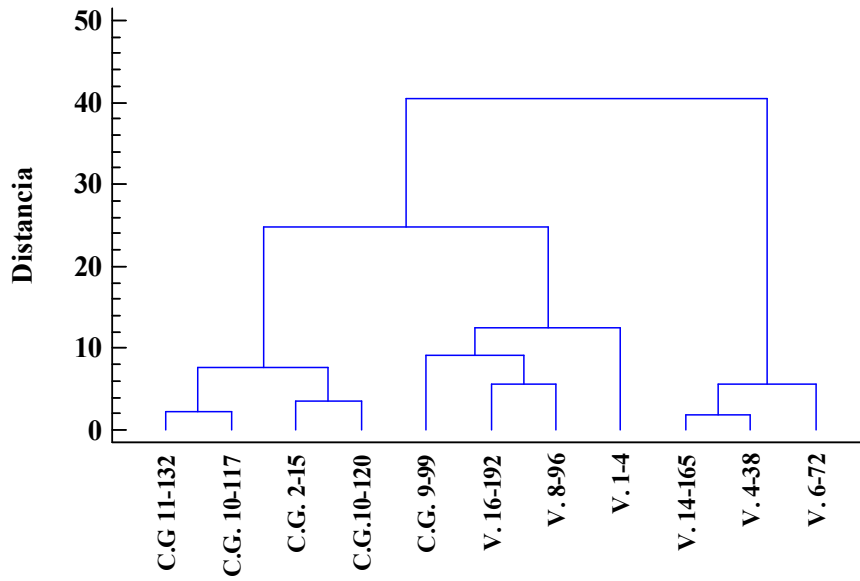
Táboa 3.-Producción comercial e pesos medios de froitos verdes e maduros dos cultivares estudados.

Cultivar	Producción comercial (Kg/m²)	Peso medio froitos verdes (g)	Peso medio froitos maduros (g)
Gouto Grande			
11-132	2,3 a	189,3 a	216,0 a
2-15	3,0 a	176,7 a	197,3 a
10-120	3,3 a	217,7 a	222,0 a
10-117	4,0 a	210,3 a	215,7 a
9-99	4,5 a	191,7 a	209,7 a
Vilanova			
16-192	2,8 a	130,7 a	255,7 a
6-72	3,3 a	101,8 a	225,7 a
4-38	3,5 ab	126,3 a	222,7 a
14-165	3,5 ab	122,0 a	190,0 a
8-96	3,6 ab	117,7 a	241,7 a
1-4	5,4 b	127,9 a	255,7 a

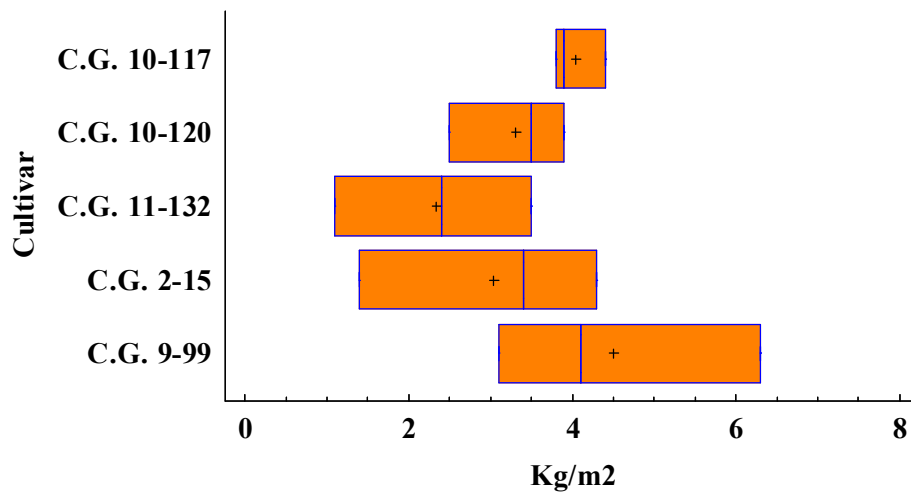
**Cifras seguidas da mesma letra dentro de cada columna no mesmo cultivar non difiren significativamente según Duncan.*

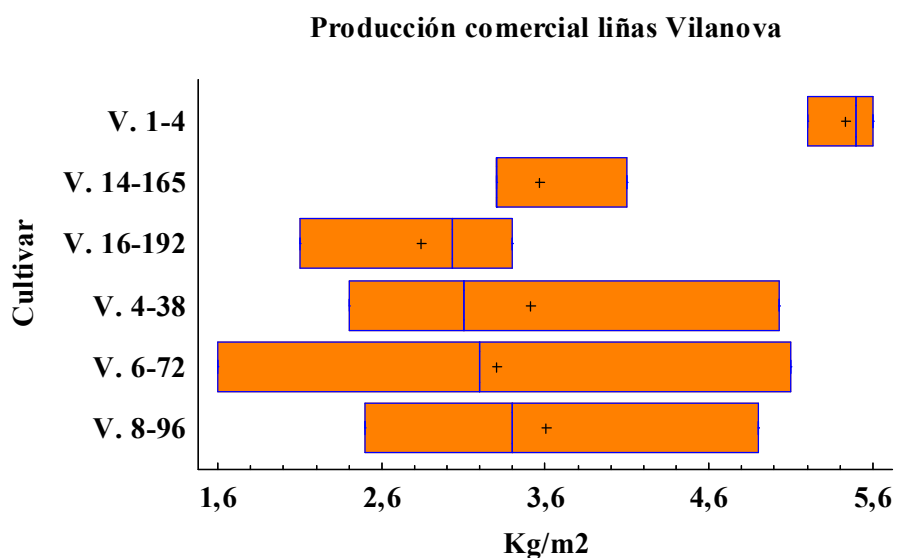
Gráfico 1.-

Dendrograma das distintas liñas de Couto Grande e Vilanova



Producción comercial liñas Couto Grande





9.- RESUMO E CONCLUSIÓNS:

Atendendo os criterios avaliados nun principio decantámonos por seguir traballando na selección con dúas liñas de cada cultivar, que terían que ser caracterizados e avaliados agronómicamente novamente no ano 2010, seleccionando xa plantas para obtención de semente cos caracteres de cada cultivar mais fixados. Estas liñas serían as seguintes:

- **Pementos de Couto Grande**
 - C.G. 10-117
 - C.G. 10-120
- **Pementos de Vilanova**
 - V. 1-4
 - V. 14-165

10.- DATA E SINATURA DO RESPONSABLE:

Mabegondo, 26 de novembro de 2009

Asdo.- Antonio Rivera Martínez.